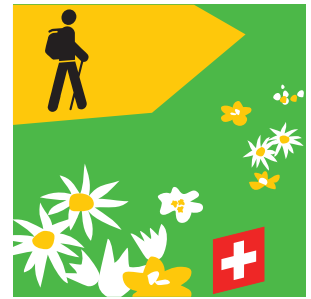




Schweizer Wanderwege  
Suisse Rando  
Sentieri Svizzeri  
Sendas Svizras



# Promotion de la qualité de « La Suisse à pied »



**Résultats 2013**

## **Impressum**

### **Editeur**

Suisse Rando, 3000 Berne

### **Texte/conception générale**

Suisse Rando

### **Téléchargement**

[www.randonner.ch](http://www.randonner.ch)

### **Egalité de traitement linguistique**

Dans ce rapport, la forme masculine est quelquefois utilisée pour les deux sexes afin d'améliorer la lisibilité.

© Suisse Rando, 2014

## Table des matières

<b>Résumé</b> .....	<b>4</b>
<b>1. Introduction</b> .....	<b>5</b>
<b>2. Résultats</b> .....	<b>6</b>
2.1.1 Caractère adapté de la surface des chemins .....	6
2.1.2 Etat des chemins .....	7
2.1.3 Tronçons monotones .....	8
2.1.4 Conflits avec l'agriculture .....	8
2.1.5 Perturbations et zones dangereuses liées au trafic.....	9
2.1.6 Signalisation.....	9
2.1.7 Signalisation tierce.....	10
<b>3. La Suisse à pied 2030</b> .....	<b>11</b>
<b>3.1. Exemples d'améliorations d'itinéraires</b> .....	<b>11</b>
3.1.1 1 Via Alpina.....	11
3.1.2 2 Trans Swiss Trail .....	12
3.1.3 2 Trans Swiss Trail .....	12
3.1.4 3 Chemin panorama alpin.....	13
3.1.5 5 Chemin des Crêtes du Jura .....	13
3.1.6 80 ViaJura.....	14
<b>3.2. Prochaines étapes</b> .....	<b>14</b>
<b>Bibliographie</b> .....	<b>15</b>
<b>Annexe</b> .....	<b>16</b>

## Résumé

Suisse Rando procède depuis 2010 à des contrôles de qualité du réseau de «La Suisse à pied». Les résultats recueillis sur plusieurs années permettent dans ce cadre de conclure à une bonne qualité des chemins de randonnée dans toute la Suisse. Le plus grand défi reste aujourd'hui encore la part élevée de revêtement dur. En 2013, la moyenne en dehors des zones urbanisées s'établissait à 18%, soit un peu moins que celle de la période 2010-2012 de 21%, mais néanmoins encore largement supérieure à l'objectif de qualité de 10% défini par Suisse Rando. Les multiples tronçons monotones relevés se situaient pour la plupart également sur des segments asphaltés. Comme le montrent les mesures déjà mises en œuvre de «La Suisse à pied 2030», des améliorations sont tout à fait possibles ici. Certaines alternatives attrayantes, sans revêtement dur, ont déjà été réalisées ou planifiées. Des solutions de qualité sont notamment possibles lorsque le projet ou le contournement portent sur des zones plus étendues et que l'on accepte dans certains cas de prolonger un peu la durée de randonnée.

Sur plusieurs itinéraires, des défauts isolés ont été relevés dans l'état du chemin. Les tronçons érodés, les chemins mal drainés ou les fers d'armature saillants peuvent constituer un piège ou empêcher la progression et doivent donc être éliminés au plus vite. Autre défaut touchant à la sécurité: les chemins de randonnée sur et le long de routes secondaires à circulation rapide, avec parfois des traversées dangereuses. Comme ceux-ci sont connus et que des contournements de petite taille sont difficilement réalisables, des solutions à moyen ou long terme plus avantageuses peuvent selon le cas être trouvées dans le cadre de l'examen de «La Suisse à pied 2030».

La qualité de la signalisation aux étapes contrôlées est bonne. Des améliorations peuvent notamment encore être apportées dans le montage correct des indicateurs de direction et dans l'installation à intervalles réguliers d'un balisage intermédiaire. Les indicateurs d'itinéraires étaient placés pratiquement partout où c'était nécessaire. Les résultats se sont constamment améliorés au fil des années dans ce domaine.

## 1. Introduction

Depuis 2010, Suisse Rando procède dans tous les cantons à des inspections sur les itinéraires de «La Suisse à pied». Dans ce cadre, elle évalue la qualité d'étapes sélectionnées selon des critères homogènes, en vue de recueillir des indications sur les points forts et faibles des itinéraires proposés par «La Suisse à pied» et de déterminer s'il y a lieu d'intervenir. Un ou plusieurs représentants des associations et des services cantonaux de la randonnée pédestre participent en général à ces inspections et obtiennent ainsi des données concrètes sur l'état des itinéraires. Le choix des étapes s'est effectué sur la base du feedback des cantons (étapes où une intervention est nécessaire, par ex.) ou, lorsqu'il y en avait, parmi des itinéraires régionaux. La totalité de l'offre de «La Suisse à pied» ayant déjà été examinée dans certains cantons, on s'est en partie rabattu sur des itinéraires locaux balisés.

Dans le cadre du projet «La Suisse à pied 2030», les itinéraires nationaux et régionaux de «La Suisse à pied» sont évalués au regard de la qualité de leur environnement, de leur proportion de revêtement dur et d'aspects de sécurité (dangerosité liée au trafic, par ex.). L'analyse est réalisée sur ordinateur ou à l'aide des dossiers d'inspection, lorsque celle-ci a déjà eu lieu. Les premières mesures mises en œuvre avec succès sont présentées dans la deuxième partie de ce rapport.

## 2. Résultats

En 2013, les enquêteurs ont parcouru et évalué 19 étapes de «La Suisse à pied» au total. Les critères examinés s'appuient sur les objectifs de qualité de Suisse Rando (manuel «Objectifs de qualité des chemins de randonnée pédestre de Suisse», 2007). Les 19 étapes comportent différents types de chemins et permettent de découvrir des paysages variés: des chemins de randonnée de montagne sur un terrain alpin, des chemins forestiers et de gravier le long de rivières et de ruisseaux, des chemins de champs dans des zones agricoles, etc. A l'exception de l'objectif 4 «La surface des chemins de randonnée pédestre n'est en principe pas revêtue», la réalisation des objectifs de qualité liés à l'infrastructure est bonne, voire très bonne. Des défauts isolés ont été constatés et signalés aux responsables cantonaux des chemins de randonnée pédestre. Les défauts apparus sont brièvement explicités à l'aide de photos ci-après.



Les étapes parcourues ont un caractère très différent et mettent en évidence la variété des paysages suisses.

### 2.1.1 Caractère adapté de la surface des chemins

253 km de chemins de randonnée pédestre ont été évalués lors des 19 inspections de 2013. Au total, 85 km, soit 32%, étaient dotés d'un revêtement dur, dont 44 km ou 18% en dehors des zones urbanisées. Ces résultats sont légèrement inférieurs à la moyenne de la période 2010-2012, c.-à-d. 36% au total de revêtement dur et 21% en dehors des zones urbanisées. L'objectif de qualité «Plus de 90% de surface adaptée à la randonnée pédestre hors des zones urbanisées» n'est atteint que pour 7 des 19 étapes parcourues (37%). Cela montre que le revêtement dur hors agglomération constitue un problème et concerne souvent des routes goudronnées utilisées dans l'agriculture ou la sylviculture.



De 0 à 51%: la part de revêtement dur en dehors des zones urbanisées était très variable sur les itinéraires de «La Suisse à pied» parcourus en 2013.

### 2.1.2 Etat des chemins

Les étapes parcourues sont majoritairement en bon voire très bon état et sont soigneusement entretenues. Sur neuf des 19 étapes, des défauts isolés en termes d'état du chemin ont été constatés. Du bois pourri au niveau de passerelles ou de consolidations du chemin ou des tronçons érodés ou emportés constituent un risque de sécurité, voire, dans les cas extrêmes, obligent à faire demi-tour. Il est alors généralement nécessaire d'intervenir d'urgence.



Les chemins érodés ou les marches manquantes peuvent devenir un risque pour la sécurité des randonneurs.



En temps normal, les chemins sont bien entretenus et mènent à destination de manière attrayante et sûre.

### 2.1.3 Tronçons monotones

Les itinéraires de «La Suisse à pied» parcourent en majorité de beaux paysages, offrant une grande qualité de détente. Les tronçons relativement longs (plus de 1 km) dans un cadre uniforme et sans changement de direction important donnent une impression de monotonie aux randonneurs. Ils sont souvent situés en bord de route ou dotés d'un revêtement dur. De tels segments monotones ont été recensés sur cinq étapes. Il convient ici de vérifier si des améliorations du tracé sont possibles.



Les tronçons monotones sont souvent revêtus en dur.

### 2.1.4 Conflits avec l'agriculture

Des chemins détrempés, piétinés par le bétail dans des zones agricoles, ont été perçus comme un problème au niveau de quatre étapes: cela concerne notamment les traversées de pâturages et arrive fréquemment après des pluies prolongées. On sait d'expérience qu'il est difficile de trouver de bonnes solutions pour les randonneurs dans ces situations.

Dans quelques rares cas, le chemin de randonnée n'a pas été pris en compte lorsqu'un pâturage a été clôturé, comme le montre la photo de gauche. Il convient ici, selon la situation, de sensibiliser les agriculteurs aux intérêts des chemins de randonnée.



Cette clôture de pâturage n'inclut pas de passage pour les randonneurs.



Le fil de fer barbelé lors de la traversée de pâturage est peu convivial pour les randonneurs.



### 2.1.5 Perturbations et zones dangereuses liées au trafic

En principe, les itinéraires de «La Suisse à pied» sont conçus en sorte d'éviter les perturbations et zones dangereuses liées au trafic motorisé. Sur sept étapes, le chemin de randonnée se situe cependant sur ou le long de routes à forte circulation et ce à plusieurs reprises dans deux des cas. Il convient d'évaluer de meilleures solutions, notamment lorsque le chemin borde directement la route. Hors agglomération, les automobilistes circulent vite et ne s'attendent pas à trouver des randonneurs sur le bas-côté. Des solutions à ces problèmes sont également recherchées dans le cadre de l'examen de «La Suisse à pied 2030».



Il faut évaluer de meilleurs tracés en cas de tronçons situés sur ou le long de routes ouvertes à la circulation.

### 2.1.6 Signalisation

En 2013, seuls certains aspects de la signalisation ont fait l'objet d'une analyse statistique (voir tous les critères dans les rapports de qualité des années précédentes), en raison des bons résultats relativement constants enregistrés jusqu'ici. Comme auparavant, tous les défauts en termes d'indicateurs de direction et de balisage intermédiaire ont été notés et signalés aux responsables dans les cantons.

Nombre de tronçons (entre indicateurs de direction) sur 19 étapes	308	Pourcentage	Pourcentage 2010-2012
<b>Choix de l'emplacement, matériel, montage</b>			
Les indicateurs sont montés réglementairement (hiérarchie, pas d'indicateur d'itinéraire sous un indicateur de direction, p. ex.).	209	68%	83%
<b>Informations fournies par les indicateurs</b>			
Les destinations sont affichées de manière continue d'un emplacement à l'autre.	262	85%	84%
<b>Balisage intermédiaire</b>			
Un balisage intermédiaire est présent à chaque intersection.	254	82%	79%
<b>Signalisation de «La Suisse à pied»</b>			
Deux champs d'itinéraires sont montés pour les indicateurs de destination.	284	92%	87%

Les résultats obtenus sont du même ordre de grandeur que les années précédentes ou légèrement supérieurs. Seule l'évaluation 2013 du montage / de la hiérarchie correcte des indicateurs de direction est inférieure à la moyenne pluriannuelle avec 68%.



Confirmation exemplaire du chemin après un indicateur de direction.



Il y a eu une confusion dans l'ordre des indicateurs de direction sur ce site.

### 2.1.7 Signalisation tierce

15 des 19 étapes présentent des emplacements d'indicateurs de direction avec de la signalisation tierce. Dans certains cas, celle-ci est incomplète ou négligée. Une abondance de signalisation tierce peut aboutir à des poteaux surencombrés, sur lesquels il ne reste plus de place pour de (nouveaux) indicateurs de direction ou d'itinéraires. Les installateurs de signalisation tierce n'ont pas tous conscience que les indicateurs de direction doivent être mis à jour, voire complètement supprimés lorsqu'ils ne sont plus d'actualité. Lorsqu'elles souhaitent apposer leur propre signalisation sur les poteaux d'indicateurs de direction, les organisations tierces devraient toujours contacter les responsables des chemins de randonnée pédestre.



Trop de signalisation tierce peut détourner l'attention des panneaux de randonnée effectifs.

### 3. La Suisse à pied 2030

L'analyse «La Suisse à pied 2030» examine la qualité de l'environnement, la proportion de revêtement dur et la sécurité des itinéraires nationaux et régionaux. L'objectif prioritaire dans ce cadre est de réduire la part de revêtement dur des itinéraires de «La Suisse à pied» de 600 km (de 25 à 15%). Sur la base des analyses effectuées jusqu'ici (sur ordinateur et à partir des documentations d'inspections), on prévoit environ 150 mesures. Outre la surface des chemins, la variété des tracés, le raccordement aux transports publics, la coordination avec le reste de la circulation / avec d'autres usages et intérêts, ainsi que les traversées de route dangereuses ont été examinés. Comme le montrent les exemples ci-après, chaque mesure permet de supprimer jusqu'à 4 km de revêtement dur.

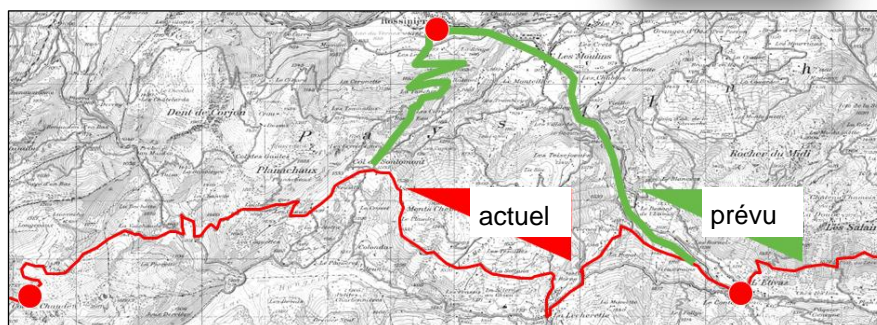
#### 3.1. Exemples d'améliorations d'itinéraires

##### 3.1.1 1 Via Alpina

- Tronçon: Rochers de Naye – L'Etivaz (VD)
- Mesure: nouveau tracé, nouvelles étapes, mise en œuvre 2015/2016

Mesure concrète:

- 2 étapes de 4 et 6 h au lieu d'une étape de 9 h
- Réduction du revêtement dur de 7 km
- Remise en état d'un ancien chemin de randonnée



### 3.1.2 2 Trans Swiss Trail

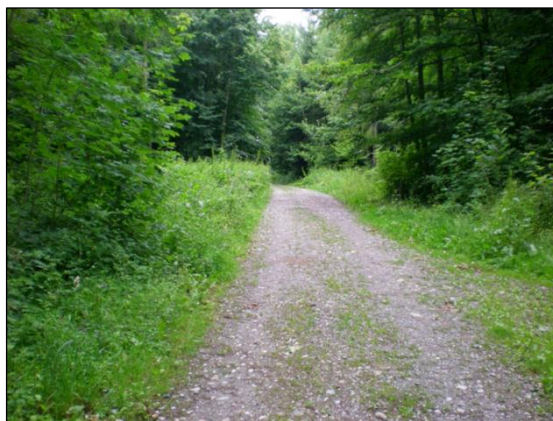
- Tronçon: Morat – Galm (FR/BE)
- Mesure: nouveau tracé, mise en œuvre 2012

Mesure concrète:

- Plus de variété
- Réduction du revêtement dur de 3 km (de 36 à 19%)
- Prolongation du temps de marche de 15 min



avant



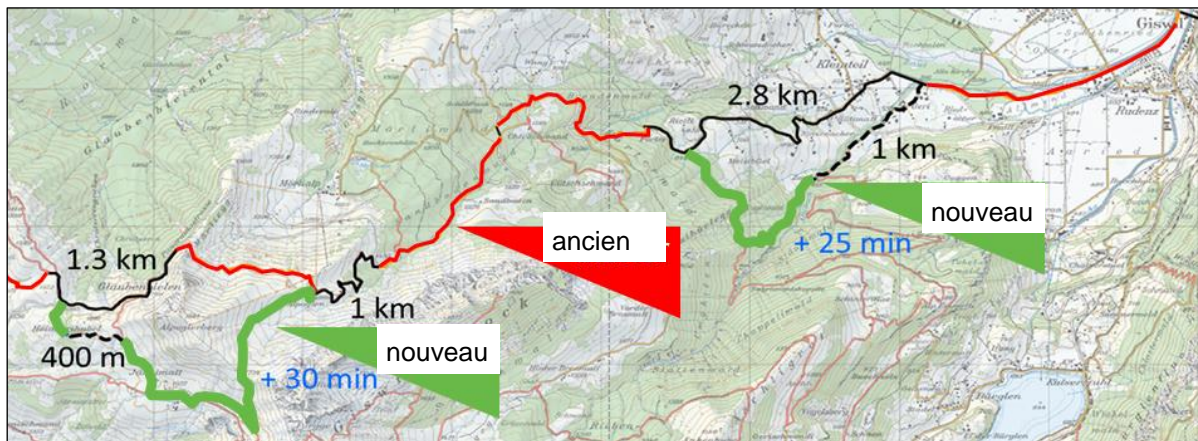
après

### 3.1.3 2 Trans Swiss Trail

- Tronçon: Glaubienbielen – Giswil (OW)
- Mesure: nouveau tracé, mise en œuvre 2012

Mesure concrète:

- Eviter une traversée dangereuse de la route du col Glaubienbielen
- Réduction du revêtement dur de 2,7 km (de 37 à 20 %)
- Prolongation du temps de marche d'une heure



### 3.1.4 3 Chemin panorama alpin

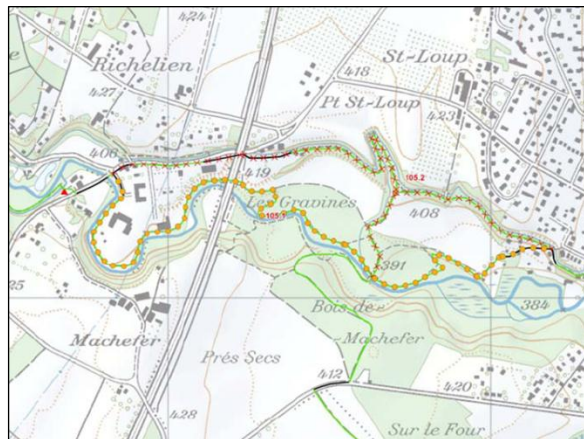
- Tronçon: Versoix (GE)
- Mesure: nouveau tracé, mise en œuvre à long terme

Mesure concrète:

- Objectifs: éviter une traversée de route dangereuse, tracé plus attrayant
- Mise en œuvre: la mesure est documentée et examinée dans le cadre de la planification à long terme



actuel



prévu

### 3.1.5 5 Chemin des Crêtes du Jura

- Tronçon: Ballaigues – Vallorbe (VD)
- Mesure: nouveau tracé, mise en œuvre 2012

Mesure concrète:

- Éviter une traversée de route dangereuse
- Réduction du revêtement dur de 4,5 km (de 44 à 36%)
- Prolongation du temps de marche d'une demi-heure



avant



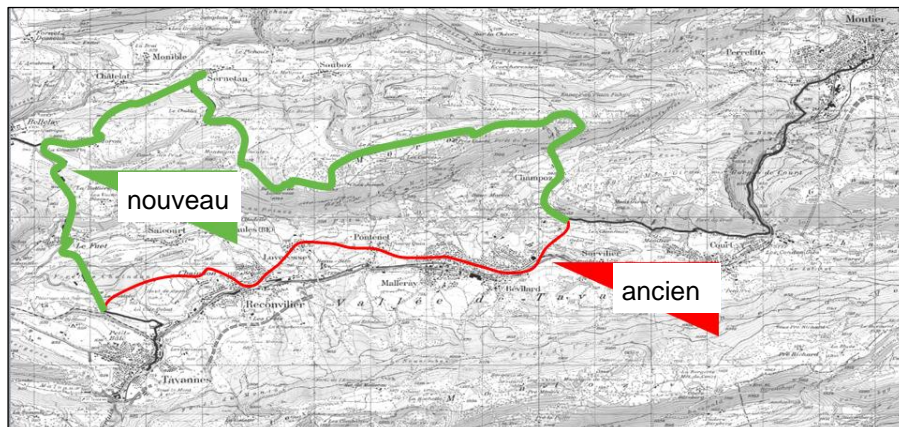
après

### 3.1.6 80 ViaJura

- Tronçon: Tavannes – Moutier (BE)
- Mesure: nouveau tracé, nouvelles étapes, mise en œuvre 2014

Mesure concrète:

- 2 étapes de 6 et 4 h au lieu d'une étape de 8 h
- Paysage attrayant, très beau panorama
- Contournement de passages sur asphalté et de traversées de routes



### 3.2. Prochaines étapes

Suisse Rando élabore au fur et à mesure des dossiers que les services et associations cantonaux de la randonnée pédestre examinent ensuite. Au besoin, des variantes sont évaluées et des mesures en commun sont planifiées. Selon les possibilités des cantons et communes, celles-ci sont mises en œuvre à court, moyen ou long terme. Suisse Rando rend compte périodiquement des résultats.

## Bibliographie

OFROU, Suisse Rando, **Objectifs de qualité de «La Suisse à pied»**, 2007

OFROU, Suisse Rando, **Signalisation des chemins de randonnée pédestre**, 2008

OFROU, Suisse Rando, **Construction et entretien des chemins de randonnée pédestre**, 2009

OFROU, Suisse Rando, **Randonner en Suisse 2008**, 2009

SPAA, Vache mère Suisse, USP, Suisse Rando, **Bovins et sentiers pédestres** - Guide avec liste de contrôle pour les détenteurs de bovins et les responsables de sentiers pédestres, 2011

SuisseMobile, **Nouveaux itinéraires nationaux ou régionaux pour SuisseMobile**, manuel, 2009

Suisse Rando, SuisseMobile, Swiss Cycling, bpa, **Coexistence entre randonnée pédestre et VTT**, 2010

Suisse Rando, **Promotion de la qualité de «La Suisse à pied» – Résultats 2010**, 2011

Suisse Rando, **Promotion de la qualité de «La Suisse à pied» – Résultats 2011**, 2012

Suisse Rando, **Promotion de la qualité de «La Suisse à pied» – Résultats 2012**, 2013






## Annexe

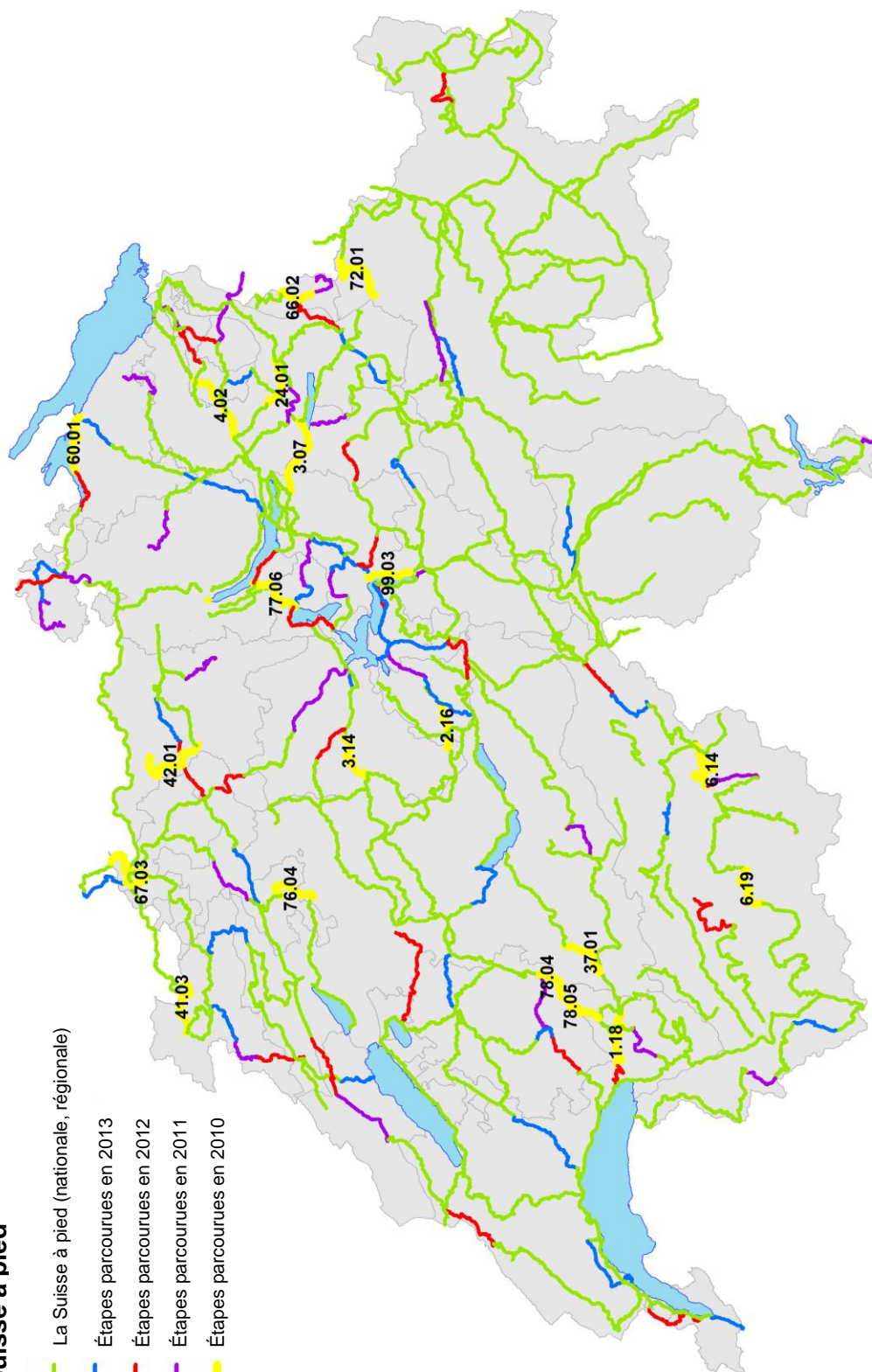
Liste et carte des étapes de « La Suisse à pied » parcourues en 2013.

<b>1 Via Alpina</b>			Longueur (km)	Catégorie	Canton
Étape 19	Etivaz	Rochers de Naye	13	BWW	VD
<b>2 Trans Swiss Trail</b>					
Étape 16	Sörenberg	Giswil	18	WW	OW
<b>3 Alpenpanorama-Weg</b>					
Étape 7	Amden	Siebnen	26	WW	GL
Étape 14	Wolhusen	Napf	19	WW	LU
<b>4 Via Jacobi</b>					
Étape 2	Herisau	Wattwil	24	WW	AR / SG
<b>6 Alpenpässe-Weg</b>					
Étape 14	Gspon	Simplon-pass	24	BWW	VS
Étape 19	Zinal	La Sage	22	BWW	VS
<b>24 Thurweg</b>					
Étape 1	Wildhaus	Nesslau	16	WW	SG
<b>37 Berner Voralpenweg</b>					
Étape 1	Gstaad	Zweisimmen	17	BWW	BE
<b>41 Via Jura Region</b>					
Étape 3	Lucelle	Porrentruy	20	WW	JU
<b>42 Aargauer Weg</b>					
Étape 1	Aarau	Brugg	22	WWW	AR
<b>60 Via Rhenana</b>					
Étape 1	Kreuzlingen	Steckborn	19	WW	TG
<b>66 Liechtensteiner Panoramaweg</b>					
Étape 2	Steg (FL)	Gafadura Hütte	13	BWW	FL
<b>67 Dreiland-Wanderweg</b>					
Étape 3	Basel	Riehen	26	WW	BS/BL
<b>72 Prättigauer Höhenweg</b>					
Étape 1	Landquart	Schესaplana Hütte	26	BWW	GR
<b>76 Seeland-Solothurn-Weg</b>					
Étape 4	Bätterkinden	Solothurn	17	WW	SO/BE
<b>77 Via Gottardo</b>					
Étape 6	Zürich	Zug	19	WW	ZH/ZG
<b>78 Freiburger Voralpenweg</b>					
Étape 4 et 5	Jaun-Soldatenhaus	Châteaux d'Oex	30	BWW	FR
<b>99 Weg der Schweiz</b>					
Étape 3	Flüelen	Brunnen	15	WW	UR/SZ



### La Suisse à pied

-  La Suisse à pied (nationale, régionale)
-  Étapes parcourues en 2013
-  Étapes parcourues en 2012
-  Étapes parcourues en 2011
-  Étapes parcourues en 2010



## Etapes parcourues de 2010 – 2013 (Itinéraires nationaux)

	2010	2011	2012	2013	Total	Nombre d'étapes	Proportion	Etapes parcourues en 2010	Etapes parcourues en 2011	Etapes parcourues en 2012	Etapes parcourues en 2013
1 Via Alpina	3	2	1	1	7	19	37%	2, 3, 5	1, 19	13	19
2 Trans Swiss Trail	4	5	2	1	12	32	38%	2, 6, 7, 23	4, 8, 9, 19, 28	19/20, 3	16
3 Alpenpanorama-Weg	6	3	3	2	14	30	47%	3, 4, 10, 12, 28	2, 23, 30	1, 9, 22	7, 14
4 ViaJacobi	9	1	1	1	12	33	36%	5, 6, 8, 11, 13, 16, 20, 21, 23	26	7	2
5 Jura Höhenweg	2	3	1	0	6	15	40%	2, 5	3, 8, 11	9	-
6 Alpenpässe-Weg	5	1	2	2	10	34	24%	1, 2, 7, 11, 27	10	15, 30	14, 19
7 ViaGottardo	0	2	2	0	4	20	29%	-	4, 8	6, 20	-
	29	17	12	7	65						

## Etapes parcourues de 2010 – 2013 (Itinéraires régionaux)

	2010	2011	2012	2013	Total	Nombre d'étapes	Proportion	Etapes parcourues en 2010	Etapes parcourues en 2011	Etapes parcourues en 2012	Etapes parcourues en 2013
22 Kulturspur Appenzellerland		1			1	3	33%		2		
24 Thurweg				1	1	2	50%				1
29 Pragelpass-Weg		1			1	3	33%		1		
34 Klettgau-Rhein-Weg	1		1		2	2	100%	2		1	
37 Berner Voralpenweg				1	1	4	25%				1
40 ViaSbrinz	1				1	5	20%	1			
41 ViaJuraRegio				1	1	5	20%				3
42 Aargauer Weg			1	1	2	4	50%			4	1
44 Appenzeller Weg			1		1	3	33%			1	
45 Nationalpark Panoramaweg		1			1	9	11%		9		
46 Tour des Alpes Vaudoises			1		1	8	13%			2	
48 Toggenburger Höhenweg			1		1	6	17%			2	
55 ViaSuworow		1			1	11	9%		8		
58 Chemin des Bisses		1			1	5	20%		5		
60 ViaRhenana		1		1	2	10	20%		2		1
61 Walliser Sonnenweg	1				1	4	25%	3			
63 Schwyzer Höhenweg	1		1		2	5	40%	4		3	
66 FL Panoramaweg			1	1	2	3	66%			1	2
67 Dreiland-Höhenweg	1			1	2	3	66%	1			3
69 Züri Oberland-Höhenweg			1		1	3	33%			1	

	2010	2011	2012	2013	Total	Nombre d'étapes	Proportion	Etapas parcourues en 2010	Etapas parcourues en 2011	Etapas parcourues en 2012	Etapas parcourues en 2013
72 Prättigauer Höhenweg				1	1	4	25%				1
73 Sardona-Welterbe-Weg			1		1	6	17%			1	
76 Seeland-Solothurn-Weg				1	1	4	25%				4
77 ViaGottardo		2		1	3	7	42%		1, 7	2	6
78 Freiburger Voralpenweg				2	2	5	40%				4,5
79 Thurgauer Panoramaweg			1		1	2	50%			1	
80 ViaJura	1		1		2	7	29%	4			
81 Fribourg en diagonale	1				1	3	33%	1			
84 Zürichsee-Rundweg		1			1	10	10%		3		
85 Senda Sursilvana			1		1	5	20%			5	
88 Nidwaldner Höhenweg		1			1	5	20%		3		
94 Weissenstein-Wasserfallen-Weg			1		1	4	25%			2	
99 Weg der Schweiz				1	1	3	33%				3
	7	10	13	13	43						